

vyzkumnehod.cz: Smrtelná dopravní nehoda zachycena na videu

21. 06. 2019, Brno/Ostrava

Centrum dopravního výzkumu, v. v. i. (CDV) rozvíjí několik let projekt Hloubková analýza dopravních nehod. Dopravní nehody se zraněním jsou týmem specialistů na dopravní infrastrukturu, automobilovou techniku a psychologů detailně analyzovány. Z každé nehody se eviduje až 3 000 záznamů, jedním z cílů je spolupráce se subjekty, které výsledky výzkumu dále využívají. Jedná se o vlastníky nebo správce komunikací, konstruktéry dopravních prostředků, samostatné oddělení BESIP Ministerstva dopravy a další.

„Primárním úkolem je co nejpřesněji odhalit, jak a proč k dopravní nehodě došlo, jak střet probíhal a co udělat pro to, aby se již podobná nehoda nestala,“ říká Ing. et Ing. Kateřina Bucsuházy, vedoucí Hloubkové analýzy dopravních nehod a dodává: *„Abychom složili celou mozaiku případu, potřebujeme podrobně analyzovat celý řetězec událostí, vedoucí ke vzniku dopravní nehody.“*

Strategická spolupráce s BESIP

„Výstupy z Hloubkové analýzy dopravních nehod jsme naplno využili v rámci Informace o plnění Národní strategie bezpečnosti silničního provozu v roce 2018,“ říká Mg. Tomáš Neřold, M.A., vedoucí Samostatného oddělení BESIP Ministerstva dopravy a dodává: *„Aktuálně připravujeme strategii pro následující dekádu (pozn. Strategie BESIP 2021-2030), do které implementujeme poznatky z uvedeného projektu v ještě širším rozsahu. S výstupy pracujeme jak v rámci národní úrovně, tak prostřednictvím krajských koordinátorů BESIP v rámci jednotlivých krajů. V loňském roce byly např. využity poznatky z oblasti nehod elektrokol atd.“*

Srážky se stromem

Dlouhodobě je v důsledku dopravních nehod při srážkách se stromem usmrceno přibližně 15 % osob, tzn. každá 7. usmrčená osoba! Jen v loňském roce bylo takto usmrceno 73 a těžce zraněno dalších 191 osob. **Při srážkách se stromem umírají také nevinní!** Téměř 2/3 (63 %) usmrčených tvořili řidiči osobních vozidel, 29 % pak spolujezdci v osobních vozidlech, 7 % řidiči motocyklů, 1 usmrčená osoba pak byla řidičem nákladního vozidla. **Alkohol hraje významný vliv!** Zatímco alkohol nebo návykové látky se na všech nehodách při srážkách se stromem v roce 2018 podílel 7 %, na usmrčených 29 %!, na těžce zraněných 12 % a na lehce zraněných osobách 9 %. Meziročně bylo usmrceno v důsledku vlivu alkoholu nebo návykových látek při srážkách se stromem evidováno o 57 % usmrčených více (celkem usmrceno 22 osob, meziročně + 8)! Viníci nehod při srážkách se stromem se zjištěnou hladinou alkoholu do 0,5 ‰ usmrtili 4 osoby, meziročně + 3!

Nejvíce osob při srážkách se stromem (25) bylo **usmrceno na silnicích II. třídy**, na silnicích III. tříd se usmrcti při srážkách se stromem podíleli 28 % na všech těžce zraněných na daném druhu komunikací. Nejvíce osob bylo usmrceno při srážkách se stromem z pohledu směrových poměrů v zatáčkách (28 usmrčených), nejvyšší podíl (31 %) byl pak evidován v přímých úsecích po projetí zatáčky. V obci bylo při srážkách se stromem usmrceno 9 osob (12 %), mimo obec pak 64 osob (88 %). Kde byly v důsledku srážky se stromem usmrceny, resp. těžce zraněny osoby v roce 2018 lze zjistit z aplikace **DOPRAVNÍ NEHODY V ČR**. Součástí detailů nehod jsou desítky důležitých informací.

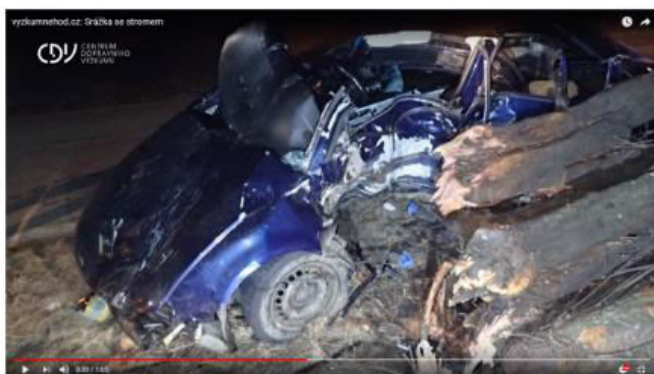
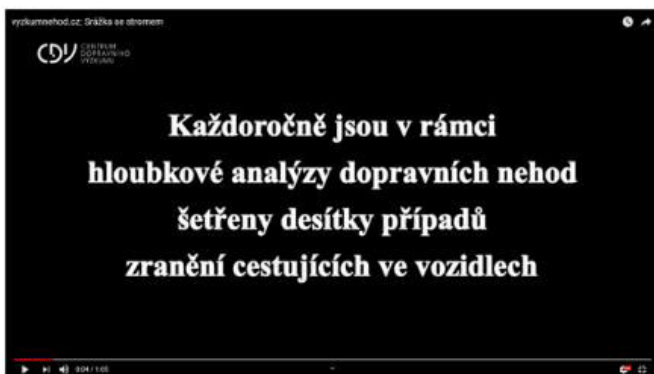
Nejčastější příčinou usmrcení při srážkách se stromem bylo **nepřízpůsobení rychlosti dopravně technickému stavu vozovky** (zatáčka, klesání, stoupání, šířka apod.), v důsledku uvedené příčiny bylo usmrceno 36 osob, tj. 14 %; 10 osob bylo usmrceno (14 %) při srážkách se stromem v důsledku nepřízpůsobení rychlosti stavu vozovky (náledí, výtluhy, bláto, mokry povrch apod.).



Reálná nehoda s fatálními následky

„Srážky se stromem vykazují dlouhodobě velmi vysokou závažnost dopravních nehod,“ říká Ing. Veronika Valentová, Ph.D., ředitelka

Divize dopravního inženýrství, bezpečnosti a strategií CDV a dodává: „Vzhledem k vývoji závažných následků dopravních nehod **jsme přesvědčení, že nadešel čas zveřejnit reálné záběry, které máme k dispozici v rámci projektu Hlubková analýza dopravních nehod.** Minutové video zachycuje fatální nehodu při srážce se stromem, jedná se o kombinaci simulace dopravní nehody s reálnými záběry z místa. Záběry upozorňují na to, že zlomek vteřiny, resp. jediná chyba řidiče může mít fatální následky i na to, jak jediný strom v daném případě tyto následky, bohužel, ovlivnil. Další realistická videa, která budou cílit na problémové oblasti závažných následků dopravních nehod, v návaznosti a připravovanou Strategii BESIP 2021-2030 budeme dále zveřejňovat.“



[1] Hlubková analýza dopravních nehod; www.vyzkumnehod.cz

[2] CDV: Srážka se stromem - Základní statistické ukazatele doplněné o mapové podklady a Hlubkovou analýzu dopravních nehod

[3] vyzkumnehod.cz: Srážka se stromem

Pozn. Video zcela záměrně neobsahuje žádné informace o místě nebo čase dopravní nehody, stejně tak o konkrétních účastnících. Primárním cílem je upozornit na problémové oblasti z hlediska dopravní nehodovosti, resp. dopravních nehod se závažnými následky v návaznosti na Strategii BESIP 2021-2030.

Ing. Lukáš Kadula, +420 778 888 359, lukas.kadula@cdv.cz

Oblast hodnocení bezpečnosti a strategií

Divize dopravního inženýrství, bezpečnosti a strategií

Centrum dopravního výzkumu, v. v. i., Líšeňská 33a, 636 00 Brno

